

جغرافیای چین



اداره نشریات زبانهای خارجی پکن

جغرافیای چین

اداره نشریات زبانهای خارجی

پکن ۱۹۷۳

توضیح ناشر

در این نشریه شش مقاله از مجله « ساختمان چین » انتشار یافته است. این مقالات بخشی از یک سلسله مقالات این مجله در باره جغرافیای چین است.

طبع و نشر جمهوری خلق چین

فهرست

۱	برخی نکات اساسی
۷	منابع طبیعی غنی
۱۶	اقلیتهای ملی
۲۵	سواحل ، جزائر و بندرگاهها
۳۱	رودخانهها
۴۱	کوهها

برخی نکات اساسی

جمهوری خلق چین در بخش خاوری آسیا ، در کرانه باختری اقیانوس آرام واقع است . جمهوری خلق چین محدود است از مشرق به کره ، از شمال شرقی ، شمال غربی و قسمتی از مغرب به اتحاد شوروی ، از شمال به مغولستان ، از قسمت دیگری از مغرب و جنوب غربی به افغانستان ، پاکستان ، هند ، نپال ، سیکیم و بوتان و از جنوب به برمه ، لائوس و ویتنام . در مشرق و جنوب شرقی آن ، در آنسوی دریا ژاپن ، فیلیپین ، اندونزی و کشورهای دیگر واقع شده‌اند . چین ، علاوه بر آبهای ساحلی پهناور ، دارای سرزمین وسیعی است . فاصله آن از شرق به غرب . . . ۰ کیلومتر و از شمال به جنوب . . . ۰ کیلومتر است . هنگامی که افتاب بر روی رودخانه ووسولی در شمال شرقی می‌درخشد ، در فلات پامیر ، در غرب هنوز تاریک است ؛ هنگامی که در زمستان شمال را سوز سرما و برف فرامی‌گیرد ، در جزیره های نان در جنوب کشت بهاره جریان دارد . در جنوبی‌ترین بخش چین ، در جزائر مرجانی زنگ مو ، نزدیک خط استوا ، سراسر سال گرم است .

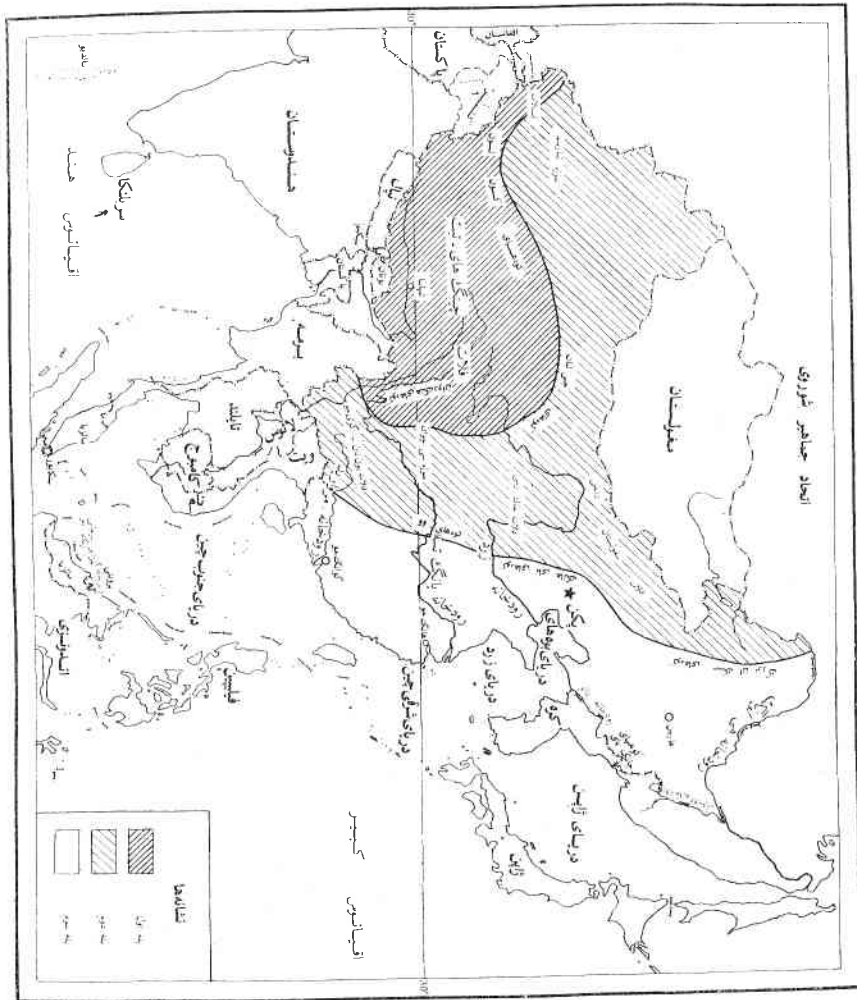
پست و بلندیهای چین ، از قله های مستور از ایر تا حوضه‌هایی که باشکال و ابعاد مختلف‌اند ، از فلاتهای مرتفع وسیعی تا دشتهای

پست و پهناور تغییر میکند . شمال غربی را بیابانها و صحراهای بزرگی میپوشاند در حالی که دشتهای قسمت وسطا و سفلی رودخانه یانگ تسه را رودخانهها ، نهرها و دریاچهها زینت میبخشد . پست و بلندیهایی اساسی چین از غرب به شرق بصورت پله کانی است مرکب از سه پله . این پله کان با فلات چینگ های - تبت آغاز میشود که از سطح دریا بیش از ۴۰۰۰ متر ارتفاع دارد ؛ سپس زمین پس از آنکه رشته جبال کون لون و چی لیان را در کرانه شمالی فلات و کوه های هنگ دوان را در کرانه شرقی آن قطع میکند بسوی زمین های مرتفع و حوضه هایی سرازیر میشود که ارتفاع آنها تا سطح دریا از دو هزار تا هزار متر است ؛ بالاخره در جهت مشرق زمین بسوی مناطق و دشتهایی مستور از تپه پائین بیاید که ارتفاع آنها از هزار متر کمتر است .

قسمت اعظم سرزمین چین در منطقه معتدل شمالی واقع شده که دارای چهار فصل متمایز است . گرمای زیاد همراه با باران فراوان شرایط مساعدی برای زراعت فراهم میآورد . اما در چین مناطق شبه حاره نیز وجود دارد که در آنها در تمام فصول نباتات فراوان میرویند . برخی از نواحی هم دارای زمستانی دراز و تابستانی کوتاه اند .

در مشرق ، در زمستان باد خشک و سردی در جهت شمال غربی از خشکی بدریا میوزد . در تابستان باد گرم و مرطوب در جهت جنوب شرقی از دریا بخشی جریان مییابد . در شمال غرب چین که از دریاها دور است باران نسبتاً کم میبارد ، درجه حرارت

پست و بلندیهای چین



در شبانه روز دستخوش تغییرات بسیاری است. هوا در سین جیانگ خشک اینگونه توصیف میشود: "پوستین برای صبح و ابریشم نازک برای ظهر". از سوی دیگر در فلات چینگ‌های - تبت در جنوب غربی، درجه حرارت بعلت ارتفاع زیاد نسبتاً پائین است. لهاسا در مغرب، هان جو در مشرق در عرض شمالی ۳ درجه قرار دارند. اما درجه حرارت در لهاسا در ماه ژوئیه ۱۰ درجه سانتیگراد است در حالی که در هان جو ۲۸ درجه است.

در شمال و جنوب تحت تأثیر بادهای موسمی، درجه حرارت در زمستان زیاد تغییر میکند و در تابستان بر عکس تغییرات درجه حرارت اندک است. در ژانویه تفاوت درجه حرارت متوسط در هاربین در شمال شرقی و گوانگ جو در جنوب به اندازه ۳ درجه است، در ژوئیه این تفاوت فقط ۰ درجه است و لذا هم در رودخانه سونگ هوا و هم در رودخانه مروارید میتوان شنا کرد. بارانی در جنوب شرقی ضروری است اما در قسمت اعظم شمال غربی عملاً بیفایده است.

سناح آب چین، از کوه‌های چانگ بای در شمال شرقی تا کوه‌های هنگ دوان در جنوب غربی، برای نیروی آبی و نگاهداری آب دارای ظرفیت عظیمی است. اگرچه در شمال غرب آب و هوا خشک است، ولی وجود یخچالهای بسیار و برفهای دائمی در کوه‌های مرتفع شرایط مساعدی برای ایجاد تأسیسات آبیاری فراهم می‌آورد. یانگ تسه، یکی از مهمترین رودخانه‌های چین، از فلات چینگ‌های - تبت سرچشمه میگیرد و تمام طول چین را بسمت

شرق می‌پیماید و پس از عبور از یک منطقه خودمختار و هشت استان و یک شهر (که مستقیماً به دولت مرکزی وابستگی دارد) به دریای خاور چین میریزد. این رودخانه شریان حیاتی حمل و نقل و ارتباطات و منبع غنی آبیاری و نیروی آبی است.

سواحل شرقی و جنوبی چین در امتداد کرانه‌های دریای بوه‌های، دریای زرد، دریای خاور چین و دریای جنوب چین واقع شده‌اند. بوه‌های دریای داخلی چین است؛ دریا‌های دیگر به اوقیانوس آرام متصل‌اند. چین بیش از پنج هزار جزیره ساحلی دارد؛ بزرگترین آنها تایوان و های نان میباشند که بعلت منابع طبیعی فراوان تا مدتی طولانی بآنها بمنابۀ جزائر پرثروت چین مینگریستند. در طول ۱۴،۰۰۰ کیلومتر خط ساحلی، یعنی از دهانه رودخانه یالو در مرز چین و کره تا دهانه رودخانه بی‌لون در مرز چین و ویتنام، بندرگاه‌های طبیعی خوبی یافت میشود. این دریاها، جزائر و بندرگاه‌ها برای دفاع ملی چین و ارتباط با کشورهای دیگر و بهره‌برداری از منابع دریائی اهمیت حیاتی دارند.

چین از لحاظ منابع معدنی بویژه آهن، سنگنز، تنگستن، انتیمون، قلع، مس، سرب، روی، جیوه، مولیبدن، آلومینیوم، ذغال و نفت غنی است.

جمهوری خلق چین با مساحتی برابر ۹/۶ میلیون کیلومتر مربع کشور کثیرالمله واحدی است که در آن ۷۰۰ میلیون مردم کوشا و شجاع بسر می‌برند. ملیت هان ۹۴ در صد اهالی را تشکیل میدهد و بقیه بیش از ۰۰ ملیت برادر را دربرمیگیرد. از آنجمله‌اند

سایتهای جوان ، هوی ، اویغور ، یی ، تبتی ، میائو ، منچو ، مغول ، بویی ، کره‌ای ، تونگ ، یائو ، بای ، کازاخ ، دای ، لی ، گائو شان و غیره . اقلیت‌های ملی بسیار پراکنده‌اند . متمرکزترین آنها در شمال غربی و جنوب غربی بسر می‌برند . خلق چین ، از هر ملیتی که باشد ، تحت رهبری صدر مائو و حزب کمونیست چین برای ساختمان سوسیالیسم در کشور خود پیاخته است .

منابع طبیعی غنی

سرزمین پهناور چین از فاصله ۹۴ درجه عرض جغرافیائی و ۶۱ درجه طول جغرافیائی گسترده شده و در آن همه گونه منابع طبیعی بوفور یافت میشود .

● زمین زراعتی

زمین زراعتی کنونی بمساحت ۱،۶۰۰ میلیون مو (قریب ۱۰۷ میلیون هکتار) بیشتر در جلگه‌ها متمرکز است که در آنها خاک زراعتی ضخیم و آب و هوا برای کشت مساعد است . جلگه‌های چین بطور عمده در قسمت شرقی کشور ، در امتداد سواحل گسترده شده‌اند و ارتفاع آنها عموماً از ۲۰۰ متر بالاتر از سطح دریا تجاوز نمیکند ، زمین پست و بلندیه‌های ملایمی دارد ، ارتفاع نسبی آنها بیش از ۵۰ متر نیست . چین دارای سه جلگه مهم است .

جلگه شمال شرقی در فاصله میان کوه‌های سینگ ان بزرگ ، سینگ ان کوچک و چانگ بای واقع است . قسمت شمالی آن از خاک سیاه حاصلخیز تشکیل میشود . این سرزمین وسیع یکبار در سال محصول میدهد . محصولات عمده آن ذرت خوشه‌ای ، گندم بهاره ، دانه‌های سوژا ، ارزن ، برنج ، این سرزمین را بصورت یکی از انبارهای مهم

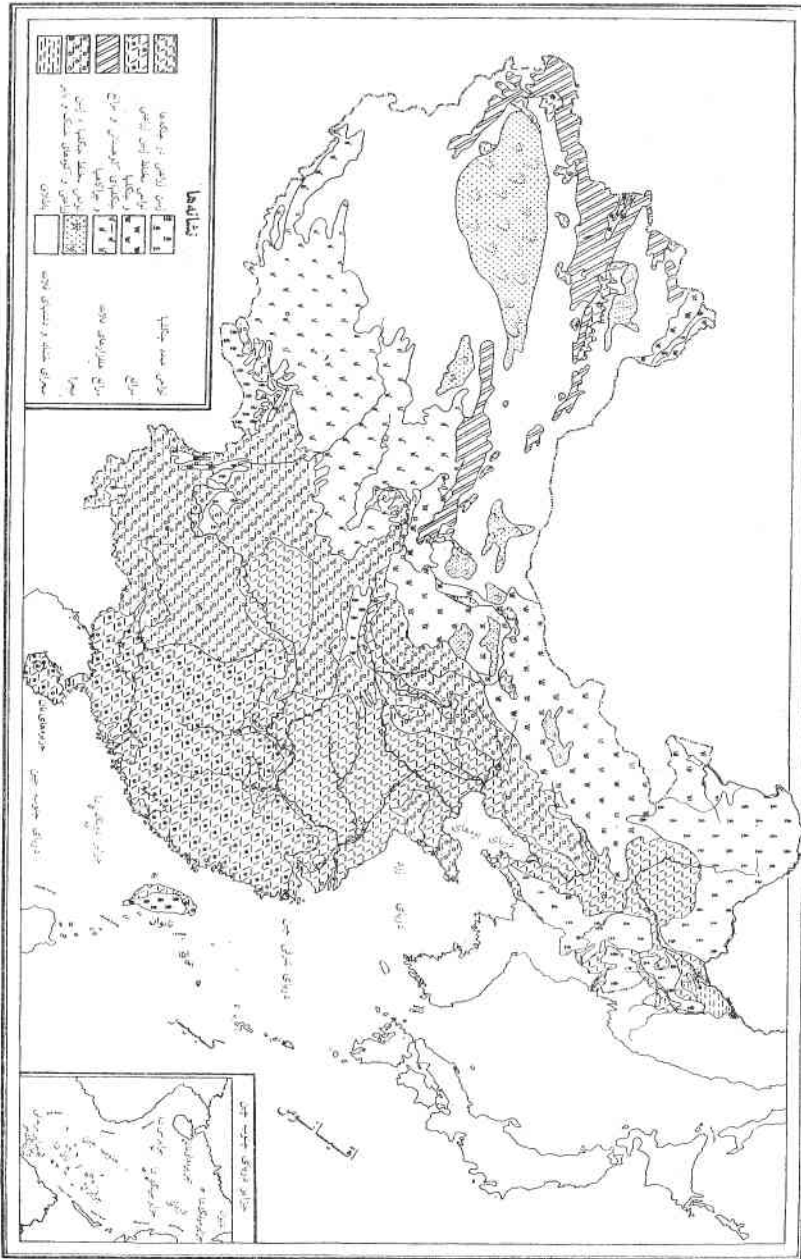
غله چین در سیاورد . از لحاظ تولید ذرت خوشه‌ای و دانه‌های سوژا مقام اول را در چین اشغال میکند .

جلگه شمال چین که تا دامنه‌های جنوبی کوه‌های بین شان در شمال و کوه‌های تای هانگ در غرب و رودخانه هوای در جنوب گسترده شده است خاک رسوبی آن بطور عمده توسط رودخانه‌های زرد ، هوای و های هه تشکیل شده است . این جلگه بزرگترین و قدیمی‌ترین ناحیه زراعتی چین است . خاک آن غالباً قهوه‌ای و در نواحی پست و ساحلی شور و قلیائی است . محصولات عمده این منطقه گندم زمستانی ، ذرت و ذرت خوشه‌ای است . از لحاظ پنبه ، بادام زمینی ، توتون ، کنجد و محصولات صنعتی دیگر نیز غنی است . اغلب اوقات هر دو سال سه بار محصول میدهد .

جلگه یانگ تسه وسطی و سفلی از یی چانگ در غرب تا شانگهای در شرق در امتداد سواحل قسمت وسطی و سفلی رودخانه یانگ تسه کشیده شده است . رودخانه‌ها و نهرهای متعددی ، خاک رسوبی جلگه را که از ته نشین شدن گل و لای یانگ تسه بوجود آمده و با دریاچه‌هایی زینت یافته است پیشکافد . این جلگه بعلاوه خاک حاصلخیز ، آبیاری آسان و آب و هوای گرم و مرطوب ، تولیدکننده عمده برنج کشور است و تا مدتی مدید آنرا بمشابه "سرزمین ماهی و برنج" می‌شناختند اما در عین حال گندم ، پنبه ، کلم روغنی ، کرم ابریشم نیز تولید میکند .

جلگه‌های کوچکتر بسیاری در امتداد سواحل دریا در جنوب یافت میشوند ، مانند دلتای رود مروارید و غیره . این جلگه‌ها سراسر

نقشه منابع زمینی چین



سال یخ نمی‌زنند و با خاک حاصلخیز و بارانهای فراوان در سال دو بار محصول برنج و مقادیری محصولات مناطق حاره و شبه حاره بدست می‌دهند. گندم و سیب زمینی در زمستان می‌روید.

جلگه‌های داخلی عبارتند از جلگه فن - وی در محل اتصال دره‌های رودخانه فن در شان سی با رودخانه وی در شنسی ؛ جلگه چنگ دو در مغرب سی چوان ؛ جلگه بین چوان در نین سیا ، جلگه هو تائو در مغولستان داخلی و واحه‌هایی در سین جیانگ و مغرب گان سو . این جلگه‌ها ، اگرچه کوچک‌اند اما خاک ثروت‌خیز و آبیاری ، آنها را به نواحی مهم غله و محصولات صنعتی تبدیل کرده است .

● گرما

چین از لحاظ منابع گرما غنی است . در جزائر نان شا در اقصی نقاط جنوب ، هرگه متوسط حرارت روزانه را ۱۰ درجه سانتیگراد یا رقمی بالاتر از آن بگیریم گرمائی که طی سال انباشته می‌شود از ده هزار درجه سانتیگراد تجاوز می‌کند . همین امر موجب می‌گردد که در این منطقه در سال سه بار محصولات بدست آید . حتی در دره رود هی لونگ در شمالی‌ترین بخش کشور گرمای انباشته شده سالانه به ۱۰۰۰ درجه سانتیگراد بالغ می‌گردد و رشد گندم بهاره ، سیب زمینی و ارزن را آسان می‌کند .

کشور را بر حسب درجه انباشته حرارت میتوان به پنج منطقه تقسیم کرد : ۱ - منطقه یکبار محصول در سال (حرارت انباشته

شده ۱,۰۰۰ درجه تا ۳,۰۰۰) ؛ ۲ - منطقه سه بار محصول در دو سال (۳,۰۰۰ درجه تا ۴,۰۰۰ درجه سانتیگراد) ؛ ۳ - منطقه دو بار محصول در سال (۴,۰۰۰ تا ۵,۰۰۰ درجه سانتیگراد) ؛ ۴ - منطقه دو بار برداشت برنج در سال (۵,۰۰۰ تا ۶,۰۰۰ درجه سانتیگراد) و ۵ - منطقه سه بار برداشت محصول در سال (۶,۰۰۰ تا ۸,۰۰۰ درجه سانتیگراد) . بطور کلی منطقه یک بار محصول در سال در شمال دیوار بزرگ واقع است . کوه‌های چین لینگ - مسیر رودخانه هوای ، خط مرزی مهمی در جغرافیای چین است که منطقه سه بار محصول در دو سال را از منطقه دو بار محصول در سال جدا میکند .

سیستم عالی سوسایلیستی به خلق زحمتکش امکان داد که برای استفاده کامل از گرما اقداماتی بعمل آورد : ساختمان تأسیساتی برای حفظ آب ، انتخاب بهترین انواع بذر ، جلوگیری از زیان ناشی از سرما و آفات ، بهبود مداوم طرق کشت . مثلاً برداشت دو بار محصول برنج از جنوب یانگ تسه به نواحی شمال رودخانه نیز توسعه یافته است . در روستاهای اطراف پکن اکنون بجای سه بار محصول در دو سال دو بار محصول در سال برداشت می‌شود .

● آب

بعلت کوه‌های مرتفع در غرب و شیب زمین بسوی شرق رودخانه‌های بزرگ و طویل بسوی شرق جریان می‌یابند و به اقیانوس آرام می‌ریزند . بادهای موسمی بر روی آب و هوا بشدت تأثیر می‌گذارند .

● جنگلها

فلاتها و کوهها تقریباً ۶۰ درصد مساحت کل چین را در بر میگیرد. جنگل‌های وسیع، مراتع و رگه‌های غنی معدنی شرایط بسیار مساعدی برای رشد صنایع فراهم میسازند.

زیاده‌روی در قطع اشجار و انهدام جنگلها طی سالیان دراز توسط طبقات حاکمه ارتجاعی، کشور را از منابع جنگلی تهی ساخته بود و منابع جنگلی در موقع آزادی چین کمتر از ده درصد مساحت کل کشور را تشکیل میداد. حزب کمونیست سیاستی پس از آزادی اتخاذ کرد که بنابر آن باید قطع اشجار بر طبق نقشه و بطور عقلانی صورت گیرد و باغرس درختان و بهره برداری متنوع از آنها ترکیب شود و باضافه بر روی تپه‌های بائر جنگل‌کاری وسیع بعمل آید و کمربندهایی از جنگل ایجاد گردد. نتیجه این شد که نواحی جنگلی افزایش یافت. اکثر جنگلهای چین در شمال شرقی و جنوب غربی، استان فوجیان در جنوب شرقی و در قسمت خاوری استان تایوان واقع است. جنگلها مختلط‌اند و انواع درخت‌ها نیز بسیار است. فقط درختان بلند، ۲,۸۰۰ نوع وجود دارد. درختنهایی از جنس مرغوب و دارای ارزش عالی اقتصادی که از آنها تیر درست میکنند نزدیک به هزار نوع است و از آنجمله است نوع تایوانیا که بلندی آن به ۶۶ متر میرسد؛ سرو سرخ که محیط تنه آن به ۲۱ متر بالغ میگردد؛ متاسکوایا، سرو چین و کاج زرین. همه آنها کمیاب است.

ذخائر غنی تیر برای رشد صنایع ساختمان، کاغذ، نساجی،

باد مرطوب تابستانی که از اقیانوس آرام میوزد باران فراوانی همراه میاورد.

حجم جریان آب در اثر رودخانه‌های مهم که از کوه‌های مرتفع سرچشمه میگیرند زیاد است. مجموع حجم جریان آب کلیه رودخانه‌ها در سال ۲,۷۰۰,۰۰۰ میلیون متر مکعب است. اما توزیع آن یکسان نیست؛ جنوب بیش از شمال سهم می‌برد. حوزه یانگ تسه از لحاظ حجم جریان آب در رأس قرار دارد. ریزش سالیانه آن بدربا بطور متوسط ۳۲,۴۰۰ متر مکعب در ثانیه است. یانگ تسه ۳/۳۸ درصد مجموع حجم جریان آب کشور را تشکیل میدهد. نهرهای دره رودخانه مروارید و سایر نهرها در گوانگ دونگ ۱۷/۷ درصد؛ رودخانه زرد فقط ۱/۹ درصد. با آنکه جزائر تایوان و های نان فقط ۱/۷۱. درصد مساحت کشور را شامل میشوند معدلك رودهای آنها ۴/۸۰ درصد مجموع حجم جریان آب را دربر میگیرد.

صدر مائو میگوید: "حفظ آب شریان حیاتی کشاورزی است". شیب تند رودخانه‌های چین که از کوهستانهای مرتفع بسمت جلگه‌ها و حوزه‌ها سرازیر میشوند، انرژی حرکتی زیادی ایجاد میکنند که ظرفیت آن برابر با ۵۸۰ میلیون کیلووات نیروی آبی است. سدها که از زمان آزادی تاکنون هزارها ساخته شده، در جلوگیری از سیل، تولید نیروی برق و آبیاری نقش مؤثری بازی میکنند. همه رودخانه‌های مهم قابل کشتی‌رانی‌اند و فواصلی که هم‌اکنون بر روی نقشه ترسیم شده مجموعاً ۱۶۰,۰۰۰ کیلومتر است.

بیل‌سازی ، افزار و ظروف مصالح فراوانی بدست میدهد . از ریشه و پوست و برگ و شکوفه درخت‌ها روغن و اسانس استخراج میشود . در نواحی جنگلی نباتات طبی گرانبها فراوان میتوان یافت .

● مراتع

مراتع بیش از يك پنجم مساحت کل کشور را اشغال میکنند . در مغولستان داخلی مراتع ۶۰ درصد آن سرزمین را تشکیل میدهد . در سین جیانگ و چینگ‌های و تبت نیز مراتع وجود دارد . انواع فراوان علوفه آبدار و سرشار از مواد غذائی ، شرط اساسی تربیت مواشی است . دام‌ها نژادهای عالی متعددی دارند . اسب‌های مشهور سان‌هه که در قسمت شمال شرقی مغولستان داخلی پرورش مییابند هم برای سواری و هم برای کار خوب‌اند . نژاد مخصوص یاک در فلات چینگ‌های - تبت دارای بنیه‌ای قوی است و با آب و هوای سرد و سرزمین ناهموار سازگار است . گوسفند مغولی در مغولستان داخلی دارای چربی زیادی است و فقط دنبه آن ده کیلوگرم وزن دارد . گوسفند خوش پشم سین جیانگ پشم بسیار مرغوب و گوشت تولید میکند و آنرا بطور وسیع پرورش میدهد .

● حیوانات وحشی و ماهیگیری

در چین بیش از چهارصد نوع حیوان وحشی شناخته شده است . گوشت ، پوست و خز بعضی از آنها دارای ارزش اقتصادی زیادی است . برخی دیگر مواد ذیقیمتی برای ادویه طبی بدست میدهند .

پاندای عظیم‌الجثه و میمون طلائی که در جنگل‌ها و جبال مرتفع جنوب غربی زندگی میکنند نمونه‌های نادر باغ وحش‌اند . اسب‌های وحشی مغولستان داخلی و سین جیانگ که مقدار بسیار کمی از آنها هنوز در جهان زیست میکنند ، برای تحقیقات علمی دارای ارزش بسیاری میباشند .

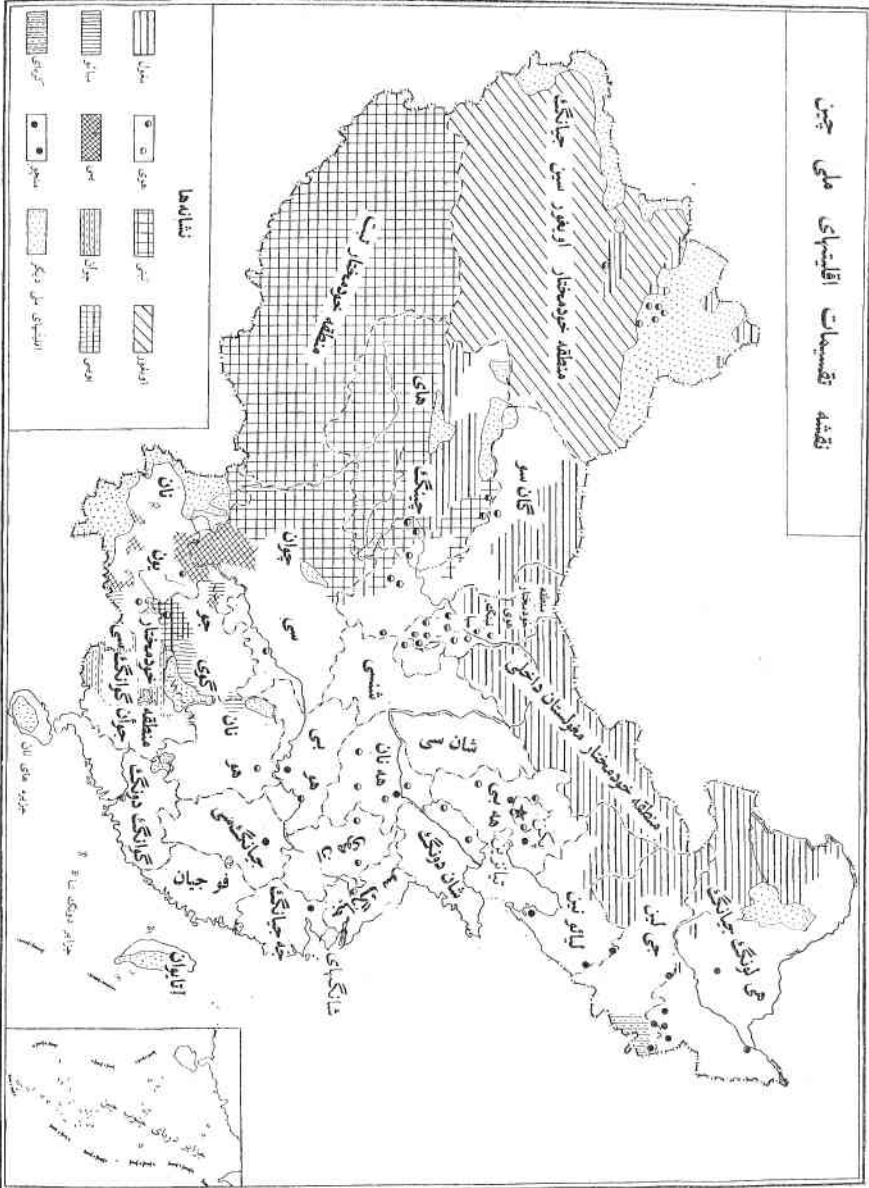
از ناحیه وسیع ماهی‌گیری در اقیانوس اقسام زیادی محصولات دریائی بدست میآید . ماهی‌گیری در اقیانوس بسرعت در حال پیشرفت است . از ۱,۵۰۰ نوع ماهی دو سوم آنها در زره ماهی‌هائی است که در اعماق دریا بسر می‌برند . فراوانترین ماهی‌های آب شیرین عبارتند از ماهی گول ، ماهی حوض ، ماهی سیم ، آید چینی ، ماهی گول نقره‌ای و ماهی بزرگ سر . از ۲۰ میلیون هکتار سطح آب شیرین ۶/۷ میلیون هکتار میتواند برای پرورش ماهی مورد استفاده قرار گیرد .

اقلیت‌های ملی

چین کشور سوسیالیستی واحد کثیرالمله است . بیش از ۵۰ درصد جمعیت کل کشور را تشکیل میدهند و بقیه از ملت‌هاست . در میان آنها اقلیت‌های مغول ، هوی ، تبتی ، اویغور ، میائو ، یی ، جوآن ، بویی ، کرهای و منچو هر کدام جمعیتی بیش از یک میلیون دارند . برخی از گروه‌های کوچکتر مانند اقلیت‌های او لون چون ، پنگ لونگ و دو لونگ فقط از چند هزار نفر تشکیل میشوند و اقلیت‌ها که بیش از چند صد نفر نیست . اقلیت‌های ملی چین در بیش از ۵۰ تا ۶۰ درصد سرزمین کشور پراکنده‌اند . کرهای ، منچو و او لون چون بطور عمده در سه استان شمال شرقی جی‌لین ، لیائو نین و هی لونگ جیانگ بسر میبرند . در منطقه وسیعی که از مغولستان داخلی با عبور از نینگ سیا و گان سو تا سین جیانگ کشیده شده است ، ده و چند اقلیت ملی سکنی دارند . از آنجمله‌اند اقلیت مغول ، هوی ، اویغور ، کازاخ ، دونگ سیان و خلخاس .

اقلیت‌های ملی تبتی ، تو و سالا در فلات چینگ‌های - تبت در تبت و در چینگ‌های و مغرب سی چوان زندگی میکنند . استانهای جنوب غربی یون نان ، گوی جو و سی چوان و استان هونان در جنوب

نقشه تقسیمات اقلیت‌های ملی چین



مرکزی چین محل زندگی بیش از ۲۰ اقلیت ملی است که از آنجمله‌اند اقلیت‌های میائو، یی، بویی، تونگ، بای، توجیان، هانی، دای، اقلیت‌های جوآن، یائو، لی و شه بطور عمده در استانهای جنوبی گوانگ سی، گوانگ دونگ و فوجیانگ سکنی دارند. اقلیت گائو شان در سراسر استان تایوان پراکنده است.

● برابری ملی

پیش از آزادی مرتجعین گومیندان با همدستی امپریالیست‌ها به خلق‌های اقلیت‌های ملی همچنانکه به خلق هان، ظلم و ستم روا میداشتند. خلق‌های همه اقلیت‌ها، زیر رهبری صدر مائو در مبارزه بخاطر سرنگون ساختن سلطه ارتجاعی امپریالیسم و گومیندان متحد گردیدند. در اول اکتبر ۱۹۴۹ جمهوری خلق چین تأسیس شد. از آنزمان در نواحی اقلیت‌های ملی اصلاحات دموکراتیک صورت گرفت که دهقانان تهیدست، شبان‌ها، سرفها و برده‌ها را از چنگال دشمنان طبقاتی مانند اشراف سه‌گانه تبت (حکومت ارتجاعی محلی، نجبا و لاساها) و نجبای ارتجاعی، صاحبان گله و ربه و پیشوایان مذهبی مرتجع در مغلها رهائی بخشند.

بنابر سیاست صدر مائو همه ملیت‌های چین کاملاً با یکدیگر برابرند. چین هم با شوینیسیم‌هان و هم با ناسیونالیسم محلی مبارزه میکند.

خودمختاری منطقه‌ای در جایی جامه عمل می‌پوشد که اقلیت‌های ملی به هیئت‌شتراکم زندگی میکنند. در چین پنج منطقه خودمختار

وجود دارد که هم‌تراز استان‌اند: مغولستان داخلی، نین سیا (هوی)، سین جیان (اویغور)، تبت و گوانگ سی (جوآن). بعلاوه تعداد زیادی ولایات خودمختار و شهرستان‌های خودمختار (از نواحی مغولستان "پرچم") وجود دارد که همه اجزاء لاینفک جمهوری خلق چین‌اند.

اقلیت‌های ملی، پس از برانداختن سیستم استعمار فئودالی، تحقق اصلاحات دموکراتیک در نواحی کشاورزی و گله‌داری مانند نواحی مسکونی ملت هان، به ایجاد سازمانهای همکاری و کمک متقابل دست زدند، و کمونهای توده‌ای بوجود آوردند. آنها در پیشه‌وری شهری و در صنعت و بازرگانی سرمایه‌داری به تغییر سوسیالیستی مالکیت بر وسائل تولید نیز تحقق بخشیدند و سپس انقلاب سوسیالیستی را در جبهه‌های سیاسی و ایدئولوژیکی به پیش راندند. بر اثر تکامل سریع انقلاب، تبتی‌ها و یی‌ها که در کوه‌های دالیانگ و سیائولیانگ از بخش جنوب غربی استان سی جوان زندگی میکنند از اسارت و بردگی رهائی یافتند، چند قرن را با یک جهش پشت سر گذاشتند و به دنیای سوسیالیسم وارد شدند.

در جریان مبارزه انقلابی و آموزش مداوم مارکسیسم - لنینیسم - اندیشه مائو تسه دون، خلق‌های همه ملیت سطح آگاهی سیاسی خود را به‌قدر زیادی بالا بردند، افراد پیشرو زیادی پدید آمدند که بسیاری از آنها به حزب کمونیست پیوستند. برخی از آنان به سمت اعضای اصلی و اعضای علی‌البدل کمیته‌های حزبی در کلیه مدارج و حتی کمیته مرکزی انتخاب شدند. تعداد کادرهای اقلیت

ملی در حال افزایش است. در کمیته‌های انقلابی در کلیه مدارج آنها و در کنگره ملی خلق نمایندگان اقلیت‌های ملی شرکت دارند. خلق‌های کلیه ملیت‌ها امور دولتی را به اتفاق اداره میکنند. تعداد قابل ملاحظه‌ای از فرماندهان و جنگجویان ارتش آزادیبخش توده‌ای چین نیز از اقلیت‌های ملی است که شانه به شانه ملت‌هان از مرزهای میهن دفاع مینمایند.

● تغییر عظیم در تولید

در تولید عقب‌مانده مناطق اقلیت‌های ملی با کمک دولت، بویژه از زمان انقلاب فرهنگی تغییرات عظیمی بوقوع پیوسته است. دوطرف رودخانه تاریم در جنوب سین جیانگ سرزمین قلیائی و غیرقابل سکونت بود و اینک با توسعه تأسیسات آبیاری و ایجادنوارهای جنگلی محافظ، به مزارع حاصلخیزی تبدیل شده است. در بسیاری از شالیزارهای جدید از هر هکتار ۸/۲۰ تن برنج برداشت میشود.

منطقه خودمختار تبت از زمان اصلاحات دموکراتیک در ۱۹۵۹ هر سال محصول فراوانی برداشت میکند. میانگین سالیانه درجه حرارت در پاری که در مرز جنوبی چین در ارتفاع ۳۰۰۰ متر، در میان قله‌های پوشیده از برف هیمالیا، واقع شده ۲/۰ درجه سانتیگراد است. دورانی که در آن زمین یخ نمیبندد بیش از یکماه نیست. در دوران سیستم بردگی فئودالی آنجا را برای کشاورزی مناسب نمیدانستند و هیچگاه از آن غله‌ای بعمل نیامد. اکنون در مناطق وسیعی چینگ‌کو (نوعی جو که در زمینهای مرتفع سیروید)

می‌کارند و برای رفع نیازمندیهای خود بیش از حد کافی محصول بر میدارند. در یون نان و گوی جو اقلیت‌های ملی شیوه کشت کهنسال خود را که باخیش و بیل چوبی بدوی و بدون کود انجام میگرفت رها کرده‌اند و بکمک جنبش توده‌ای وسیعی، زمینهای شیب‌دار را به مزارع پله‌کانی و مزارع عادی را به شالیزار تبدیل نموده‌اند. این امر نه فقط بارآوری زمین را افزایش داد بلکه حاصلخیزی و سایش خاک را نیز بطور مؤثری تحت کنترل در آورد و موجب گردید که کشاورزی و جنگلکاری و دام‌پروری بطور جامع بسط یابد.

خلق‌های ملیت‌های مختلف در بعضی از مناطق شبانی مغولستان داخلی، چینگ‌های، سین جیانگ به زندگی چادرنشینی چند هزار ساله خود پایان بخشیده و اکنون در اقامتگاه‌های ثابت سکونت اختیار کرده‌اند. اعضای کمون هر سال برای کندن چاه‌ها، حفر مجاری آب و ایجاد بادشکن‌ها طرحهایی میریزند. این کار چمن‌های سابق را که رو بخرابی میرفتند اصلاح کرد و مراتع را توسعه داده مراکزی برای ذخیره اغذیه، آغل، مراکزی برای بهبود نژاد دام و خدمات دام پزشکی بوجود آمده است. گله‌های احشام از زمان نیل به آزادی چند برابر شده و تحویل محصولات دامی به دولت همواره افزایش یافته است.

اولون چون شکارچی‌اند و در جنگلهای استان هی لونگ جیانگ پیوسته در رفت و آمد بودند. از زمان نیل به آزادی آنها نیز ساکن شده و شکار را توسعه داده‌اند، اما کشت و زرع را نیز آموخته‌اند و اکنون بیش از آنچه که برای آنها کافی است غلات بدست میاورند.

پیش از نیل به آزادی ، پایه صنعتی در مناطق اقلیت‌های ملی بسیار ضعیف بود ، در بعضی محلها حتی يك میخ هم نتوانستند تولید کنند . از زمان آزادی در همه مناطق و ولایات خودمختار بتدریج صنایع جدید به مقیاس وسیع رشد یافت . هم‌اکنون آهن ، فولاد و ماشین‌سازی مغولستان داخلی و ذغال نینگ سیا و نفت و قماش سین جیانگ مقام مهمی در اقتصاد چین اشغال میکنند .

پیش از نیل به آزادی ، تبت حتی يك کارخانه مدرن هم نداشت اما پس از آن و بویژه پس از اصلاحات دموکراتیک ، سرف‌ها و بردگان آزاد شده به اتفاق کارگران هان بخاطر ایجاد صنایع مختلف محلی بر هر مشکلی فائق آمدند . يك صد کارخانه و معدن کوچک و متوسط بکار تولید ذغال ، نیروی برقی ، ماشین‌سازی و تعمیر ماشین ، محصولات شیمیائی ، مصالح ساختمانی ، نسوجات ، چرم‌سازی و کاغذسازی مشغول‌اند . صفوف نخستین نسل کارگران تبتی از هم‌اکنون به ده‌ها هزار نفر بالغ میگردد .

بسیاری از اقلیت‌های ملی دارای خطوط آهن و شبکه‌ای از جاده‌های وسیع میباشد .

● آموزش و بهداشت

بسیاری از مناطق اقلیت‌های ملی از آموزش ابتدائی عمومی برخوردارند و بعضی از آنها در حال ایجاد آموزش متوسطه عمومی‌اند . در همه مناطق خودمختار و برخی از ولایات خودمختار مؤسسات آموزش عالی وجود دارد . ولایت خودمختار کره‌ای ین بیان در جی‌لین

سیستم آموزشی نسبتاً کاملی ایجاد کرده است که از مدرسه ابتدائی تا دانشگاه را در بر میگیرد . آموزش در خدمت سیاست پرولتاریائی است و با کار تولیدی همراه است .

تمام ملیت‌ها در استفاده از زبان ملی خود آزادند و طی ده و چند سال اخیر آثار صدر مائو ، کتب ادبی و درسی بزبانهای مغولی ، تبتی ، اویغوری ، کره‌ای ، کازاخی و دیگر زبانها ترجمه شده است . در مغولستان داخلی و سین جیانگ و تبت و در ین بیان از جی‌لین روزنامه‌هایی بزبانهای محلی انتشار مییابد . در نواحی اقلیت‌های ملی رادیوها بزبانهای محلی سخن پراکنی میکنند .

در جامعه کمپن ، در مناطق اقلیت‌های ملی هیچگونه خدمات پزشکی وجود نداشت . امراض مقاربتی ، طاعون ، وبا ، مالاریا شیوع داشت . کسانی که مبتلا میشدند فقط میتوانستند بخدا پناه برند . جمعیت بسیاری از اقلیت‌ها بطور وضوح ، از سالی به سال دیگر کاهش مییافت . اقلیت مغول مثال روشن آن بود . در بعضی از نواحی مغولستان مرگ و میر اطفال تا ۹۸ درصد بالا میرفت . پس از آزادی مؤسسات پزشکی ، مراکز بهداشتی و مراکز مبارزه با بیماریهای همه‌گیر در سراسر منطقه برقرار گردید و گرایش موجود را دگرگون ساخت . در دوران انقلاب فرهنگی با پیروی از آموزش صدر مائو : ” در کار پزشکی و بهداشتی توجه خود را به مناطق روستائی معطوف دارید “ ، تعداد زیادی از کارکنان پزشکی به روستاها و نواحی شبانی روان شدند تا به جلوگیری از امراض و درمان آنها بپردازند و کلاسهای برای کارآموزی پزشکی ابتدائی دائر کنند . کمونها به ایجاد خدمات پزشکی

کئوپراتیوی دست زدند و این امر کار پزشکی و بهداشتی را در نواحی اقلیت‌های ملی بسیار توسعه بخشید .

سواحل ، جزائر و بندرگاهها

چین دارای خط ساحلی طولانی و بسیار مضرس ، دارای جزائر زیاد و بندرگاههای مناسب و متعددی است .

دریاهای ساحلی چین ، همان دریاهای جنبی غرب اقیانوس آرام‌اند که مابین چین ، کره و جزائر ژاپنی کیوشو و ریوکیو در شرق و فیلیپین ، جزیره کلیمانتان در جنوب قرار گرفته‌اند . این دریاها عبارتند از : دریای بوه‌های ، دریای زرد ، دریای خاور چین و دریای جنوب چین . سه دریای نخستین در مشرق سرزمین چین واقع شده‌اند و دریای آخرین در جنوب آنست .

دریای بوه‌های ، دریائی داخلی است که عمیقاً در درون سرزمین چین پیش می‌رود و مساحتی برابر ۸۲،۷۰۰ کیلومتر مربع دارد . این دریا که تقریباً تمام آنرا شبه جزیره لیائو دونگ در شمال و شبه جزیره شان دونگ در جنوب احاطه کرده‌اند ، از راه تنگه بوه‌های به دریای زرد می‌پیوندد. جزائر میائو دائو که در این تنگه پراکنده‌اند گذرگاه آنرا کنترل میکنند . پکن ، پایتخت چین در مغرب دریای بوه‌های واقع شده است .

دریای زرد در مشرق دریای بوه‌های ، از دهانه رودخانه یالو در شمال تا خطی در جنوب که ساحل شمالی دهانه رودخانه یانگ

تسه را به جزیره کره‌ای چه‌ژو—دو وصل میکنند گسترده میشود .
دریای خاور چین از شمال مجاور دریای زرد است و سپس تا
خطی که دماغه جن‌های در خلیج سیا من را به دهانه رودخانه
جوه شوی در استان تایوان متصل میسازد بسمت جنوب کشیده
میشود . این دریا در سمت مشرق تا جزائر کیو شو و ریوکیو ادامه
میابد .

دریای جنوب چین از طرف شمال استان گوانگ دونگ ، فوجیان
و تایوان را مشروب میکند ؛ خطی که از دماغه جن‌های تا دهانه
رودخانه جوه شوی می‌رود مرز آنرا با دریای خاور چین تعیین میکند و
سپس تا آبهای جزائر مرجانی زنگ مو بسمت جنوب کشیده میشود .
این دریا که توسط ترعه باشی و دریای سولو و دریای جاوه و
تنگه مالاکا با اقیانوس آرام و اقیانوس هند مربوط میشود گذرگاه حیاتی
خطوط ارتباطی دریائی چین با کشورهای آسیا ، اقیانوسیه ، آفریقا و
اروپا است .

از میان جزائر متعدد چین ، تایوان بزرگترین آنها است و های‌نان
پس از آن سیاید . جزائر بزرگ و کوچک ، تپه‌های سنگی و شنی
در دریای جنوب چین به چهار گروه بنام‌های دونگ‌شا ، سی شا ،
جونگ شا و نان شا تقسیم شده‌اند . جزائر مرجانی زنگ مو در گروه
نان شا در جنوبی‌ترین نقطه چین یکی از بزرگترین برآمدگی‌های
شنی در این دریا است . این جزائر و برآمدگیها که بیشتر از اسکلت
مرجانها تشکیل شده‌اند در دریا‌های فیروزه‌ای منطقه گرسیر همچنان
نقاط رنگینی نمایانند .

کف دریای بوه‌های و دریای زرد و دریای خاور چین مانند سطح
زمین از شمال غربی به سمت جنوب شرقی با شیب ملایمی پیش می‌رود .
عمق متوسط دریای بوه‌های که کم‌عمق‌ترین آنها است در حدود
بیست متر ؛ عمق متوسط دریای زرد . ۴ متر ، عمق متوسط دریای
خاور چین چند صد متر است . کف این دریاها همان دنباله سرزمین
شرقی چین است که بزر آب فرو رفته است .

جزیره دیائو یو و جزائر دیگر متعلق به چین در دریای خاور
چین در شمال شرقی تایوان قرار گرفته‌اند . گودالی به عمق دو هزار
متر آنها را از جزائر ریوکیو جدا میکند .

دریای جنوب چین دریای نسبتاً عمیق کاملی است . عمق متوسط
آن در قسمت مرکزی سه هزار متر است و در بعضی نقاط از چهار
هزار متر تجاوز میکند .

● سواحل

ساحل چین که از دهانه رودخانه یالو در مرز چین و کره در
شمال تا دهانه رود بی لون در مرز چین و ویتنام در جنوب امتداد
دارد يك خمیدگی طویل ۱۴ هزار کیلومتری است که قسمت جنوب
شرقی آن پیش آمدگی پیدا میکند . بسیاری از جزائر نیز دارای خطوط
ساحلی طولانی میباشند .

ساحل چین بطور کلی بدو نوع تقسیم میشود : شنی و سنگی .
در شمال خلیج هانگ جو ساحل بطور عمده از گل و لای تشکیل
میگردد . ساختمان آن ساده و شن‌های ساحلی عموماً نرم است و مساعد



دیوار بزرگ

بحال ایجاد حوضه‌های نمک که برای صنایع شیمیایی مواد خام سرشار بدست می‌دهند. این ناحیه ساحلی از گل‌ولای رودخانه‌های زرد، های‌هه و رودخانه‌های دیگر تشکیل یافته که در مصب آنها ته نشین شده است. ساحل غربی خلیج بوه‌های بهترین نمونه است. ته نشین شدن مداوم گل‌ولای و توسعه خشکی دورنمای وسیعی از طریق ساختن سدهای دریائی برای کشت و زرع می‌گشاید.

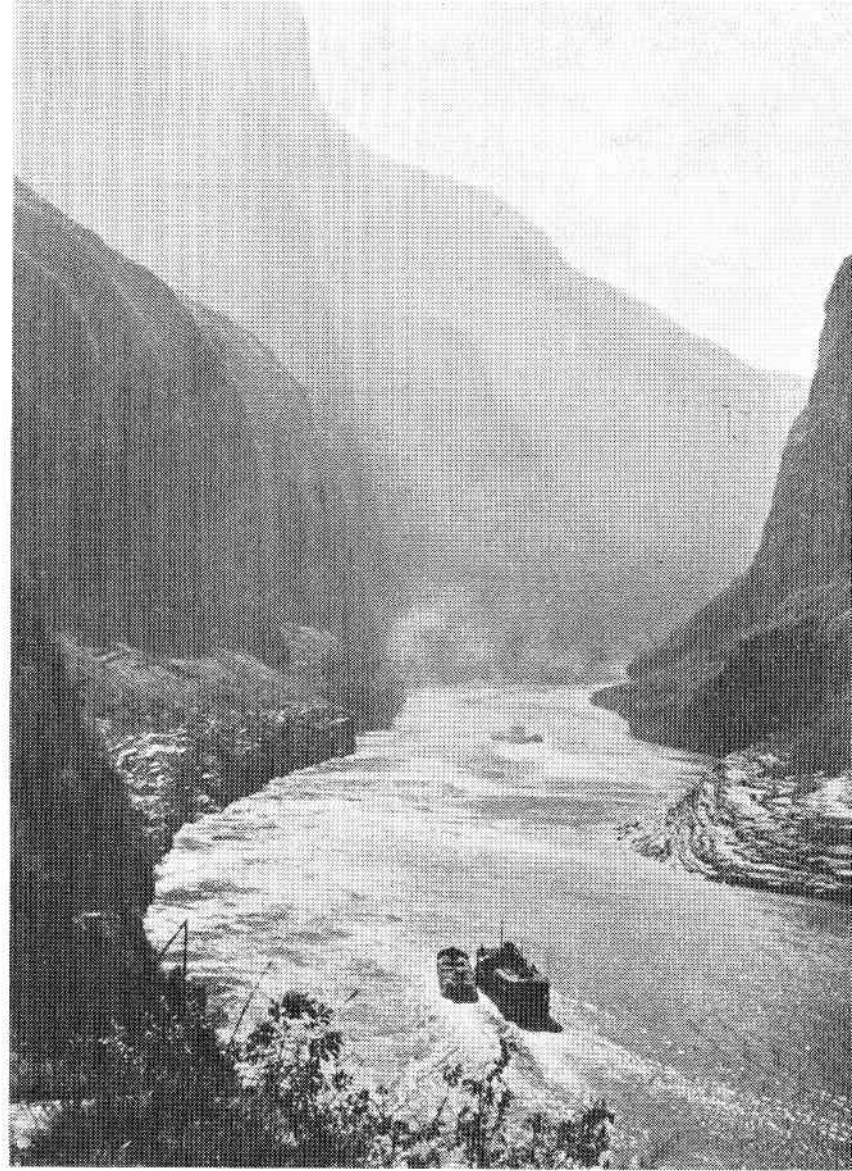
در جنوب خلیج هانگ جو بویژه در استانهای جه جیانگ و فوجیان رشته‌های کوه در امتداد ساحل کشیده شده و به ساحل متصل میشوند. برخورد مداوم امواج با این کوه‌ها پرتگاه‌های مضرس سنگی بوجود می‌آورد همراه با خلیج‌های کوچک متعدد و بندرگاه‌های بزرگ و عمیق. در شمال خلیج هانگ جو در امتداد شبه جزیره شان دونگ و لیاو دونگ و در جوار شهرهای چین هوانگ دائو و حو لو دائو در ساحل شمالی دریای بوه‌های سواحل سنگی نیز یافت میشود.

در امتداد استانهای فوجیان و گوانگ دونگ سواحل از درخت کرنا پوشیده شده‌اند و در امتداد جزیره تایوان و جزائر دریای جنوب چین سواحل مرجانی وجود دارد و در سمت مشرق تایوان سواحل شکسته.

● بندرگاهها

بندرگاهها بر حسب موقعیت از دو نوع اند. نوع اول در مصب رودخانه‌های بزرگ واقع شده است. سه تا از بزرگترین آنها عبارتند از بندر تیانزین در قسمت سفلی رودخانه

پل بزرگ نانکن بر روی رودخانه یانگ تسه



گلوگاههای رودخانه یانگ تسه

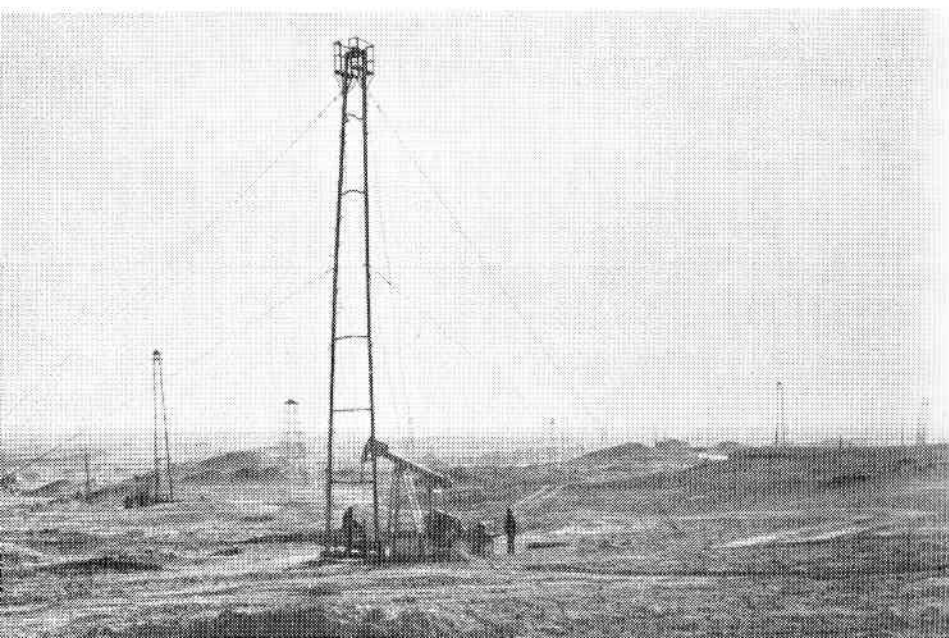


گروه اکتشافی در کوهستان کون لون



شهر لهاسا در فلات چینگ‌های - تبت

حوضه پستی "تسای دام" از استان چینگ های در حال ساختمان



اسب‌چرانی در چراگاه کوهستان تیان شان





سدی بر روی رودخانه "های هه"



مراغ مغولستان داخلی



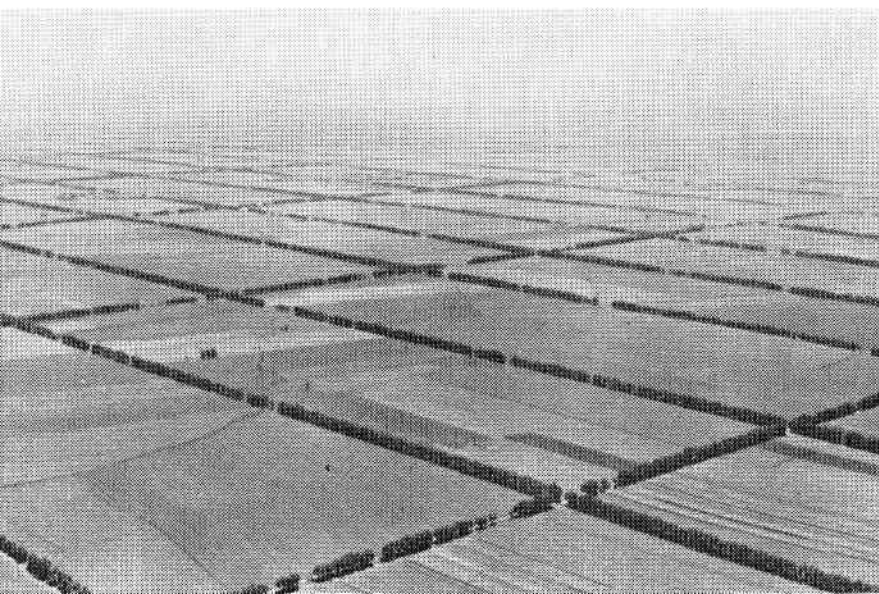
مزارع پلگانی در فلات خاک رسی



شبکه رودها و کانالها
در دلتای رودخانه یانگ تسه

دروی گندم در "بیابان بزرگ
شمال" از شمال شرقی چین

کمربندهایی از درختها در شهرستان فویو واقع در سواحل رودخانه سونگ هوا

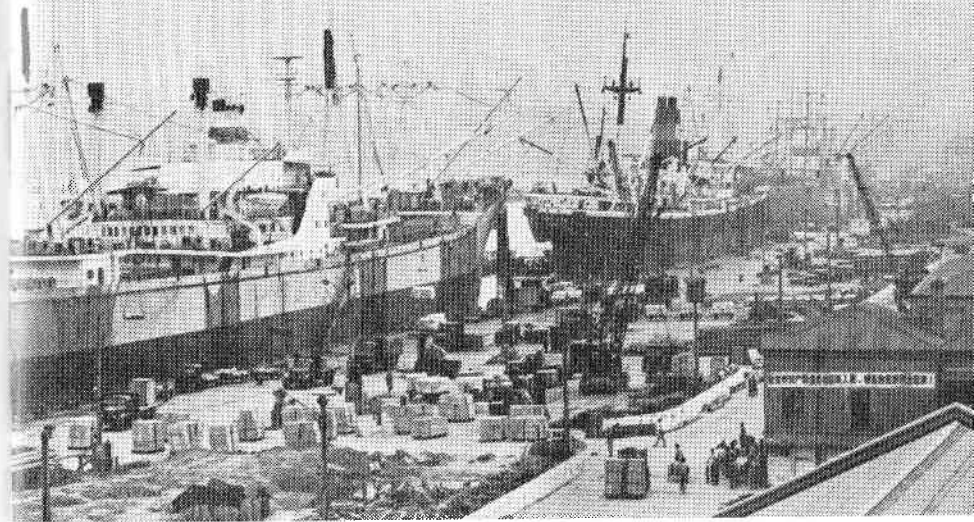




محصولات فراوان موز در دلتای رودخانه مروارید



حمل چوب بوسیه آب در ناحیه جنگلی جنوب چین



منظره‌ای از بندرگاه شانگهای

ترسیم جال‌های ماهیگیری . گروه صید ماهی در جزائر سی شا ، مرزبانان در دریای جنوب چین



های هه در مغرب خلیج بوه‌های ، بندر شانگهای در مصب یانگ تسه که رودخانه‌های هوانگ پو و ووسونگ در آنجا بیکدیگر می‌پیوندند و بندر هوانگ پو در گوانگ جو ، در دلتای رود مروارید که رودهای دونگ جیانگ ، بی جیانگ و سی جیانگ در آنجا بهم متصل میشوند . این هر سه بندر توسط رودخانه‌ها ، راه آهن ، جاده‌ها و خطوط هوایی با درون کشور مربوطاند . بندر شانگهای در خدمت بخش وسیعی از کشور است که استانهای دره‌های رود یانگ تسه و رود هوای و برخی از استانهای ساحلی جنوب شرقی را دربر میگیرد . این بندر از لحاظ حجم کالای در گردش در رأس قرار دارد . بندر تیانزین در خدمت شمال چین ، مغولستان داخلی و بخش‌های شمال غربی است ، از لحاظ مبادله کالا نقطه تلاقی شمال و جنوب است و برای تجارت خارجی بندر مهمی است . بندر هوانگ پو در خدمت سراسر جنوب چین است ، محل اتصال حمل و نقل آبی و زمینی و بزرگترین بندر این منطقه برای تجارت خارجی است .

نوع دوم بندرگاه‌های طبیعی در خلیج‌ها مانند دالیان در شبه جزیره لیائو دونگ ، چینگ دائو در شبه جزیره شان دونگ ، جی لونگ در تایوان و تسانگ جیانگ در شبه جزیره لی جو . آبهای این بندرگاه‌ها زیاد و عمیق و در پناه جزائراند . راه آهن این بنادر را با درون کشور ارتباط میدهد .

خلق زحمتکش چین در زمینه استفاده از منابع دریائی و بسط کشتی‌رانی دریائی تاریخ بس طولانی دارد . حوضه‌های نمک و ماهیگیری ساحلی بمقیاس نسبتاً وسیعاً از سالهای ۷۷۰ قبل از میلاد

وجود داشته است . در حدود دو هزار سال قبل ، خلق چین به کشتی‌سازی و نقشه‌کشی راه‌های دریائی دست زد ؛ از همان آغاز قرن ۱۲ از قطب‌نما برای کشتی‌رانی استفاده میکرد . کشتی‌رانی دریائی چین تا ساحل شرقی آفریقا برقرار بود . از ۱۴۰۰ تا ۱۴۳۳ ناوگان دریائی چین تحت فرماندهی دریانورد مشهور جنگ‌هه (۱۳۷۱ -۱۳۴۵) هفت بار به مناطق غربی دریای جنوب چین مسافرت کرد ، با بیش از ۳۰ کشور آسیائی و آفریقائی روابط دوستانه برقرار نمود . در اواسط قرن ۱۹ نیروهای امپریالیستی از راه دریا به چین هجوم آوردند ، بنادر دریائی چین تحت نظارت امپریالیست‌های انگلیسی ، آمریکائی و ژاپنی درآمد و برای مکیدن خون خلق چین مورد استفاده قرار گرفت . با آزادی چین در ۱۹۴۹ این بنادر به خلق چین بازگشت . از آن زمان خلق چین تحت رهبری صدر مائو و حزب کمونیست چین به نوسازی بنادر عمده و توسعه آنها پرداخت . بندر سین گانگ را در تانگ گو از نو بنا کرد و تسانگ جیانگ را که در تجارت خارجی دارای اهمیت حیاتی است ساخت .

رودخانه‌ها

تعداد رودخانه‌های چین بسیار زیاد است . حوزه آبرگیری بیش از ۰۰۰۰۰۰ تنای آنها از صد کیلومتر مربع متجاوز است . اکثر آنها بدریا منتهی میشوند . همه رودخانه‌های بزرگ — یانگ تسه ، زرد ، هی لون ، مروارید و های هه — از غرب به شرق جریان دارند و به اقیانوس آرام میریزند . رودخانه‌های یالوتسانگ‌پو و نو جیانگ ، در جنوب غربی چین بسمت جنوب جریان میابند و به اقیانوس هند میپیوندند . رودخانه ایرتیش که از سین جیانگ میگذرد و سرانجام به اقیانوس منجمد شمالی میریزد .

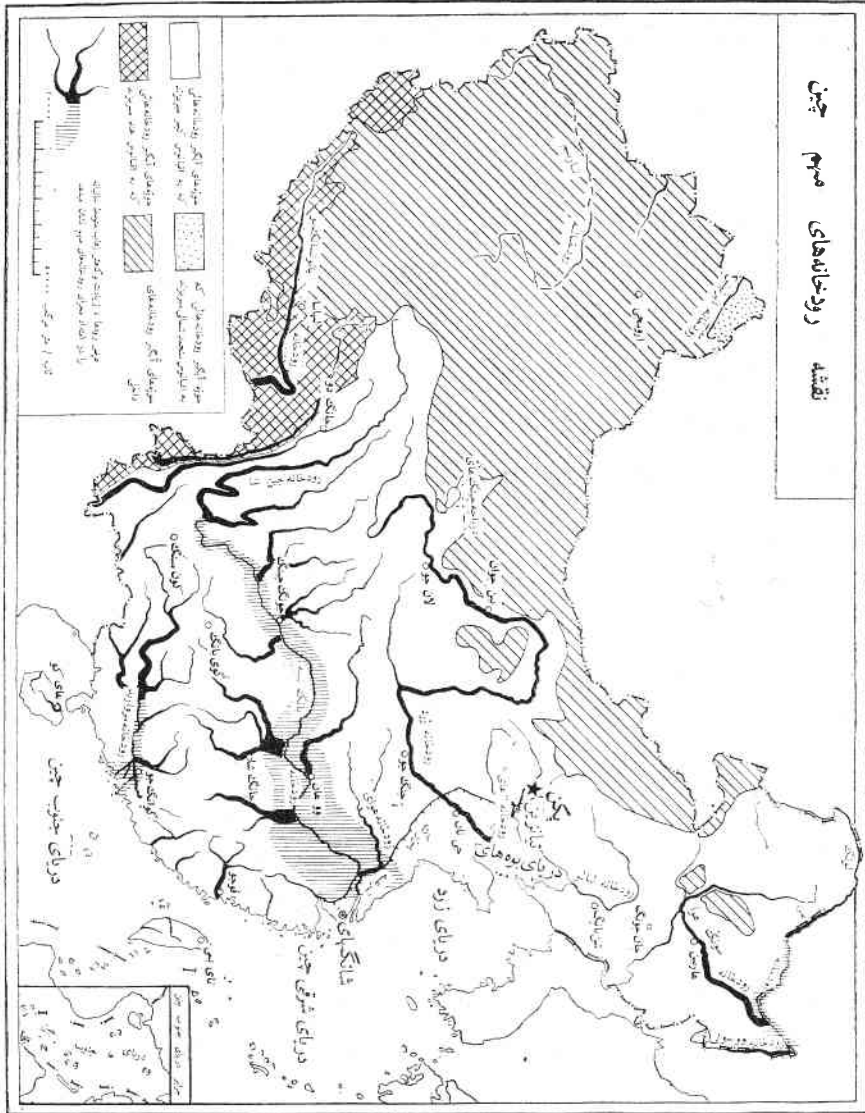
رودخانه‌های بخش شمالی چین — یعنی شمال رودخانه هوای و کوه‌های چین لینگ — در تابستان پر آب میشوند ولی در زمستان آب آنها کم است . آنها در زمستان یخ مینندند و مدت یخ بندان بعضی از آنها بیشتر و برخی کمتر و بهمین جهت در قسمتی از سال قابل کشتی‌رانی نیستند . اکثر این رودخانه‌ها با خود مقادیر زیادی گل و لای حمل میکنند قسمی که غالباً قسمت سفلی رودخانه آنچنان پر میشود که سطح آب از سطح زمینهای اطراف بالاتر میاید . تا زمانی که خاکریزهای محکمی جلوی آنها را نگیرد ، این رودخانه‌ها طغیان میکنند و مجرای خود را تغییر می‌دهند .

رودخانه‌های جنوب خط مرزی هوای - چین لینگ بسیار پر آب‌اند و حجم آب با تغییر فصول چندان تغییر نمی‌کند. این رودخانه‌ها هرگز یخ نمی‌بندند، و این عامل آنها را به وسیله حمل و نقل با ارزشی تبدیل می‌کند و چون آب خود را از مناطقی می‌گیرند که در آنها نباتات بوفور پیروید، گل و لائی که با آنها حمل می‌شود کم است. بزرگترین رودخانه‌ها در کوه‌های هنگ دوان در جنوب غربی چین مانند نوجیانگ و لان تسانگ از مناطق مرتفع چینگ‌های - تبت سرچشمه می‌گیرند، از میان کوه‌های بلند و گلوگه‌های تنگ می‌گذرند و بهمین علت با اینکه آب آنها زیاد است و یخ هم نمی‌بندند، قابل کشتی‌رانی نیستند ولی برای انرژی آبی ذخیره نامحدودی در اختیار می‌گذارند.

رودخانه‌های داخلی که بطور عمده در منطقه خشک شمال غربی واقع شده‌اند آبهای يك سوم مساحت تمام کشور را در خود جمع می‌کنند. از میان آنها میتوان رودخانه‌های تاریم و تسای دام و شوله را نام برد. آب آنها از یخچالهای طبیعی و برف تأمین می‌شود. این یخچالها و برف حجم و طول جریان آب را تعیین می‌کنند. آب این رودخانه‌ها دائمی نیست، آنها غالباً خشک و بی‌آب‌اند.

گذشته از رودخانه‌های طبیعی، چین دارای ترعه‌های بسیاری است. ترعه بزرگ بطول ۱,۷۰۰ کیلومتر که در ازنه قدیم حفر شده و از پکن تا هانگ جو بسمت جنوب کشیده می‌شود. ترعه‌های مهم دیگر عبارتند از: شبکه‌ای از ترعه‌ها در دلتای رود یانگ تسه؛ ترعه‌هایی که برای جلوگیری از طغیان رودخانه‌های هه حفر شده‌اند

چین
مهم رودخانه‌های نقشه



و ترعه پرچم سرخ نوین که بمنظور آبیاری ساخته شده و از درون کوه‌های استان هنان میگذرد .

● رودخانه‌های مهم

بزرگترین رودخانه چین یانگ تسه است . این رودخانه از کوه‌های کوکوشیلی در مغرب استان چینگ‌های سرچشمه میگیرد و در مسیر خود که ۸۰۰ کیلومتر طول آنست از چینگ‌های ، تبت ، یون‌نان ، سی چوان ، هوبه ، هونان ، جیانگ سی ، ان هوی ، جیانگ سو و ناحیه شانگهای میگذرد و به دریای خاور چین میریزد . حوزه‌ای که آبهای آن به این رودخانه میریزد برابر ۱,۸۰۰,۰۰۰ کیلومتر مربع — تقریباً ۱۹ درصد مساحت کل کشور — و جمعیت آن ۲۵۰ میلیون نفر است . در قسمت اعظم مسیر خود قابل کشتی‌رانی است و شریان بزرگ حمل و نقل است .

رود زرد از لحاظ بزرگی مقام دوم را داراست . این رودخانه از تپه‌های شمالی کوه‌های بایان‌قره در استان چینگ‌های سرچشمه میگیرد و در مسیر خود که ۴,۸۰۰ کیلومتر طول آنست از چینگ‌های ، سی چوان ، گان‌سو ، نینگ‌سیا ، مغولستان داخلی ، شنسی ، شان سی ، هنان و شان دونگ میگذرد و به دریای بوه‌های میریزد . دره رود زرد که ناحیه‌ای بمساحت ۷۴۰,۰۰۰ کیلومتر مربع را در بر میگیرد زادگه تاریخ چین و مهد فرهنگ چین است .

قسمت وسطای رودخانه هی‌لون ، بخشی از مرز میان چین و شوروی را تشکیل میدهد . این رودخانه دارای دو سرچشمه است ،

رودخانه شیلکا که از دامنه‌های شرقی کوه‌های کن‌نای در قسمت شمالی جمهوری توده‌ای مغولستان سرچشمه میگیرد و رودخانه ارکونا که خود سه شاخه دارد یکی از آنها بنام هایلار از دامنه‌های غربی کوه‌های سینگ ان بزرگ در استان هی لونگ جیانگ منشاء میگیرد و پس از آنکه این دو رودخانه در دهکده لوه‌کو در مغرب موهه به‌همدیگر پیوستند ، آنگاه بنام رودخانه هی لونگ موسوم میشود و سرانجام در اتحاد شوروی به دریای اخوتسک میریزد . طول آن از دهکده لوه کو تا نصب آن ۲,۸۵۰ کیلومتر است .

آنچه که بنام رودخانه سروارید ، بزرگترین رودخانه جنوب چین نامیده میشود در واقع سه رود است : سی جیانگ ، بی جیانگ و دونگ جیانگ که در نزدیکی دریا در دلتای رود سروارید بیکدیگر ملحق میگردند . در میان این سه رود سی جیانگ بزرگ‌ترین آنها است که از کوه‌های وونگ در مشرق یون‌نان سرچشمه میگیرد و پس از پیمودن ۲,۱۰۰ کیلومتر که طی آن از گوی جو ، گوانگ سی و گوانگ دونگ میگذرد به دریای جنوبی چین میریزد . حوزه‌ای که آبهای آن به رودخانه سروارید میریزد در چین ۴۲۰,۰۰۰ کیلومتر مربع مساحت دارد . بخش کوچکی از این حوزه نیز در جمهوری دموکراتیک ویتنام واقع است . رودخانه سروارید در مناطق تقریباً گرمسیر و مرطوب قرار گرفته که در آنها باران فراوان میبارد از اینرو آب این رودخانه بسیار زیاد است و بعلت وجود شبکه متراکمی از آبراه‌ها در این ناحیه ، حمل و نقل را تسهیل میکند .

های‌ه از الحاق پنج مجرای بزرگ آب بوجود میاید — ترعه

بزرگ شمال ، رودخانه یونگ دینگ ، رودخانه دایچینگ ، رودخانه زی یا و ترعه بزرگ جنوب — که در نزدیکی تیانزین مانند پره‌های بادبزن بهم می‌پیوندند و فاصله میان این نقطه الحاق تا دریای بوه‌های در داگوکو که ۷۰ کیلومتر است های‌هه ناسیده میشود . سیستم های‌هه آبهای ناحیه‌ای به مساحت ۲۶۵,۰۰۰ کیلومتر مربع را که شامل بخش بزرگی از استان هه بی و بخشی از استانهای شان سی و هه‌نان و نواحی پکن و تیانزین است در خود جمع میکند .

رودخانه هوای یکهزار کیلومتر طول دارد ، از کوه‌های تونگ بوه در استان هه‌نان سرچشمه میگیرد و بسوی مشرق جاری میشود و پس از عبور از هه‌نان ، ان هوی و جیانگ سو بدریاچه هونگ زه و سرانجام به رودخانه یانگ تسه میریزد . حوزه آبرگیری رودخانه‌های هوای ، بی ، شو و سی شوی مجموعاً ۲۶۰,۰۰۰ کیلومتر مربع است که در قلب چین جای گرفته و مسکن صد میلیون جمعیت است . این حوزه دارای ۱۳ میلیون هکتار زمین مزروعی و منابع طبیعی سرشاری است .

● نظارت بر رودخانه‌ها

در چین کهن طبقه حاکمه ارتجاعی به کنترل آبها توجه نداشت قسمی که تقریباً تمام رودخانه‌های مهم بطور مداوم در قسمت وسطی و سفلی خویش طغیان میکردند و سیل میافریدند . از زمان آزادی در ۱۹۴۹ خلق چین بیش از ۱,۰۰۰ مخزن آب بزرگ و متوسط و ده‌ها هزار آبرگیر کوچک در برابر جریان رودخانه‌ها ساخته ، کار فراوانی برای حفاظت خاک انجام داده ، بیش از صد هزار کیلومتر خاکریز در

قسمت‌های وسطی و سفلی رودخانه‌ها ایجاد کرده و صد کانال جمع‌آوری آب در جلگه‌های پست و نواحی ساحلی بنا نموده است . یکی از طرحهای مهم نظارت بر رودخانه یانگ تسه ، طرح برگرداندن سیل رودخانه جینگ است . یانگ تسه پس از آنکه در مرز استانهای سی چوان و هو بی از گلوگهائی میگردد به جلگه وسیعی میرسد . این قسمت وسطای یانگ تسه بنام رودخانه جینگ معروف است که مسیر باریک پیچاپیچی را می‌پیماید . در نتیجه بطی شدن جریان آب ، رودخانه گل و لای خود را در طول این مسیر رسوب میدهد و سپس از بستر خود به زمین‌های اطراف تجاوز میکند و غالباً سواحل رودخانه را سیل فرا میگیرد .

پس از آزادی زیر رهبری دولت توده‌ای ، ارتش وسیعی از دهقانان که تعداد آن به صدها هزار میرسید در سراسر این قسمت ۱۸۰ کیلومتر خاکریز ساخت و خاکریزهای موجود را استحکام بخشید . این خاکریزها در مدتی بیش از ۲۰ سال حتی یکبار ترك هم برنداشتند . در ۱۹۵۲ صدر مائو دعوت کرد که ” بخاطر منافع خلق برای انجام موفقیت‌آمیز طرح جلوگیری از سیل رودخانه جینگ کوشش شود “ . با پیروی از این دعوت کبیر اجرای طرح جلوگیری از سیل اندکی بیش از يك سال بطول انجامید . اکنون هنگامی که یانگ تسه بالا میاید آب خود را بدون خطر توسط ۴۵ سد دریچه‌دار به حوضه‌های جمع‌آوری آب میریزد .

رود زرد را معمولاً ” بلای چین “ مینامیدند . قسمت وسطای رودخانه در زمینهای مرتفع و خاک رستی جریان مییابد که در آنها

نباتات کم و پراکنده‌اند و خاک بسمولت شسته میشود. گل و لائی که آب حمل میکند به رودخانه رنگ خاک میدهد. هنگامی که رودخانه از جلگه شمالی چین میگذرد جریان آب کند میشود و گل ولای در بستر رودخانه رسوب مینماید. پیش از آزادی رودخانه بکرات سواحل خود را می‌شکافت و مسیر خود را تغییر میداد. این امر برای مردمی که بر سر راه سیل میزیستند مصائب توصیف‌ناپذیری بیار میآورد که در اثر قرن‌ها ستمگری طبقات حاکمه شدت بیشتری مییافت. زنده‌ترین نمونه آن در ۱۹۳۸ در هوا یوان کو نزدیک جنگ جو در استان هنان اتفاق افتاد. همینکه ارتش ژاپن کای فنگ در هنان را اشغال کرد، چانک‌پشک که در رأس مرتجعین گویندان قرار داشت بجای جنگیدن با ژاپن تصمیم گرفت از طریق بمباران کردن خاکریزها پیشروی ژاپن را کند کند و بدین ترتیب برای ده میلیون سکنه این ناحیه مصیبتی بیار آورد.

بلافاصله پس از استقرار حکومت توده‌ای در ۱۹۴۹ صدر مائو این رهنمود را داد که "کار بر روی رود زرد باید بخوبی انجام گیرد". طی ۲۲ سال گذشته خلق چین در قسمت علیا و وسطای رودخانه چندین مخزن بزرگ آب ساخت که از آنها برای ایجاد نیرو، آبیاری، کنترل جریان آب و بتعویق انداختن رسوب گل و لای استفاده میشود. در سرزمین‌های مرتفع خاک رستی طرحهایی برای حفاظت خاک بمورد اجرا گذارده شد تا از سایش زمین جلوگیری بعمل آید. خاکریز ۱,۸۰۰ کیلومتری دو طرف قسمت سفلی رودخانه تقویت گردید. چندین طرح کنترل آب بمرحله اجرا در آمد مانند

"ترعه پیروزی خلق" بر ساحل شمالی رودخانه نزدیک جنگ جو که قسمتی از آب را برای آبیاری بر میگردداند. بخاطر استفاده صحیح از گل و لای کوشش‌هایی برای جمع‌آوری آن بمنظور ایجاد مزارع جدید بعمل آمد. برای بهبود خاصیت قلیائی خاک در نواحی زیر طغیان، برای رشد آبیاری و ایجاد سزاعی که محصولات آنها فراوان و ثابت باشد کارهای زیادی صورت گرفته‌است. اکنون مسئله سیل از ریشه و بن تحت کنترل در آمده است ولی مبارزه بخاطر کنترل گل‌ولای هنوز ادامه دارد.

سیستم رودخانه "های‌هه" همانند برگ درخت خرما است. پنج رود بزرگ قسمت علیا و شعبات متعدد آنها همه کوتاه‌اند و جریان آب در آنها سریع است. در دوران بارانهای سنگین آب آنها سیل آسا با سرعت زیاد به رودخانه "های‌هه" میریزد و رودخانه که قادر نیست این آبهای فراوان را در خود نگاه دارد معمولاً بصورت سیل‌های عظیم در جلگه جاری میشود.

در ۱۹۶۳ صدر مائو رهنمود داد که "رودخانه های‌هه باید تحت کنترل مداوم در آید". از آن زمان مردم بیش از ۲۰ آبروی بزرگ که طول آنها مجموعاً ۲,۰۰۰ کیلومتر است حفر و یا تعریض کرده‌اند. این کار ظرفیت حمل آب توسط رودخانه را ۹ بار افزایش داده است. آنها همچنین ۱۴ خاکریز بطول ۱,۴۰۰ کیلومتر ایجاد کرده‌اند؛ ۱,۴۰۰ مخزن آب که ظرفیت آنها برابر ۱۷,۵۰۰ میلیون متر مکعب است در مناطق کوهستانی ساخته یا بر وسعت آنها افزوده‌اند. ساختمان این طرح‌ها مستلزم جابجا کردن ۱,۵۰۰

میلیون متر مکعب خاک بود . با کنترل عمیق رودخانه اکنون از سه میلیون هکتار زمین مزروعی دره رودخانه بطور ثابت محصولات خوبی بدست بیاید .

رودخانه هوای نیز بخاطر طغیانهایش مشهور بود . در ۱۹۵۱ دعوت صدر مائو به اینکه ” رود هوای باید مهار شود “ پیکاری را برانگیخت که در آن مردم بیش از ۳ مخزن بزرگ آب ، ۲,۰۰۰ مخزن کوچکتر حفر کردند ، آب انبارهای بسیاری ساختند . در مسیر رودخانه تجدید ساختمان بعمل آمد ؛ چند آبروی جدید که آب را بدریا می بردند حفر گردید از آنجمله رود یی جدید ، رود شوی جدید و ترعه آبیاری شمال جیانگ سو . این اقدامات آبیاری را در نواحی وسیعی تأمین کرد . در جریان انقلاب فرهنگی رودخانه بیان جدید و رودخانه گارد سرخ افتتاح شد . امروز در دره رود هوای محصولات فراوان غله و پنبه بجای آنکه استثنائی باشد ، عادی و طبیعی است .

کوهها

رشته های جبال چین ، کشور را به اشکال درهم و پیچیده ای قطع میکنند . آنها را میتوان برحسب جهت پیشروی آنها به سه گروه تقسیم کرد .

● رشته های شرقی - غربی

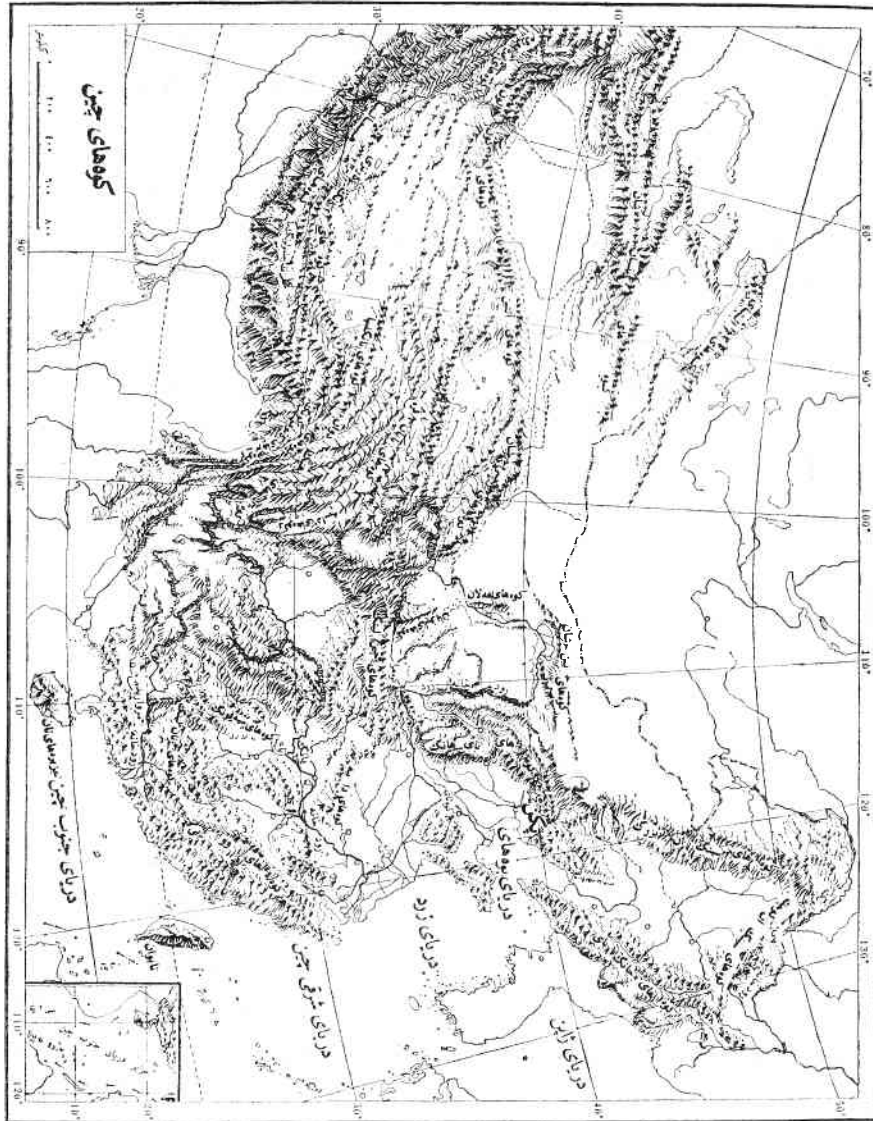
سهمترین رشته های جبال چین در این جهت پیش میروند . این گروه تقریباً تمام رشته کوه های مرتفع و با عظمت غرب چین - التای ، تیان شان ، کون لون ، قره قوروم ، کانگ کارتزی ، هیمالیا ، چین لینگ و نان لینگ - را دربر میگیرد .

کوه های التای از قسمت شمالی منطقه خودبختار اویغور سین جیانگ میگذرند . ارتفاع آنها عموماً ۳,۰۰۰ متر بالاتر از سطح دریا است . هر اندازه بسمت جنوب شرقی ، بسوی جمهوری توده ای مغولستان نزدیک میشوند از ارتفاع آنها بتدریج میکاهد .

کوه های تیان شان از وسط سین جیانگ میگذرند و آنرا بدو حوزه جوناگاریان و تاریم تقسیم میکنند . این رشته های موازی که پهنای آنها از شمال بجنوب ۲۵۰ تا ۳۰۰ کیلومتر و ارتفاع آنها سه تا پنج هزار متر است با قله های پوشیده از برف خود ، حوضه های

پستی را نیز دربر میگیرند مانند دره معروف ایلی در غرب و قزو رفتگی مشهور تورفان در شرق که ۱۰۴ متر پائین تر از سطح دریا است . قتل آنها در مغرب قریب ۷,۰۰۰ متر ارتفاع دارند ولی این رشته کوهها هرچه بسمت مشرق پیش میروند کم کم از ارتفاع آنها میکاهد و سرانجام پس از گذشتن از اورومچی بتدریج در صحرا ناپدید میگرددند . دامنه های شمالی رشته جبال تیان شان تحت تأثیر جریانهای هوا که از اقیانوس منجمد شمالی میآیند مرطوب تر از دامنه های جنوبی آنست . کوه های تیان شان مهمترین ناحیه گله داری در سین جیانگ است .

کوه های کون لون در مغرب از پامیر آغاز میشوند و بسمت مشرق تا سرز غربی حوزه سی چوان توسعه مییابند . قتل آنها که نسبتاً مسطح اند عموماً بیش از پنج هزار متر ارتفاع دارند . ارتفاع معدودی از آنها به هفت هزار متر نیز بالغ میگردد . در قسمت غربی این کوهها یخچالهای طبیعی بسیاری وجود دارد ، قسمت شرقی آنها که عمیقاً در درون کشور قرار گرفته ، دارای آب و هوای فوق العاده خشک است . رشته جبال کون لون که بسوی مشرق پیش می رود به سه شاخه تقسیم میشود . شاخه شمالی آن رشته جبال آلتین است که کمی دورتر بسمت مشرق به کوه های چی لیان تبدیل میگرددند . این دو رشته جبال لبه شمالی فلات چینگ های - تبت را تشکیل میدهند . کوه های چی لیان که در جنوب دالان گان سو واقع اند معمولاً بیش از چهار هزار متر ارتفاع دارند . شاخه مرکزی کون لون رشته جبال چی سن تاغ است که همراه با رشته جبال آلتین ، حوضه تسای دام را که



فرورفتگی در فلات چینگ‌های - تبت است احاطه میکنند . شاخه جنوبی ، رشته جبال کوکوسیلی است که کمی دورتر بسمت شرق به رشته جبال بایان قره تبدیل میشود که خط تقسیم آب میان رودهای یانگ تسه و زرد است .

کوه‌های قره‌قوروم از جنوب غربی سین جیانگ آغاز میشوند به سمت مشرق تا تبت شمالی پیش میروند و از آنجا در جهت جنوب شرقی ادامه مییابند . ارتفاع متوسط قله پوشیده از برف آنها بیش از ۶,۰۰۰ متر است . در فواصل آنها یخچالهای طبیعی بزرگی وجود دارد .

کوه‌های کانگ‌کارتزی در شمال رودخانه یالوتسانگ‌پو واقع شده‌اند و خط تقسیم آب میان سیستم آبیگری فلات قاره و سیستم آبیگری اقیانوس هنداند . قله آنها قریب ۷,۰۰۰ متر ارتفاع دارد .

کوه‌های هیمالیا که در امتداد لبه جنوبی فلات چینگ‌های - تبت کشیده شده‌اند و قوسی را تشکیل میدهند که برآمدگی آن بسمت جنوب است . قسمت عمده این رشته جبال در چین واقع شده است . " هیمالیا " بزبان تبتی بمعنی " جایگاه برف " است . ارتفاع متوسط این کوه‌ها از شش هزار متر تجاوز میکند . در مغرب شهر یا دونگ یک ردیف قله‌هایی یافت میشود که بیش از هشت هزار متر ارتفاع آنها است . در میان آنها مرتفع‌ترین قله جهان جملولونگ‌ما به ارتفاع ۸,۸۸۲ متر در مرز چین و نیپال قرار گرفته است . رودخانه یالوتسانگ‌پو از غرب به شرق در امتداد دامنه‌های شمالی آنها جریان دارد و در طول جغرافیائی شرقی ۹۰ درجه بسمت جنوب میچرخد ، از

جبال هیمالیا عبور میکنند و در آنها گلوگاه‌های باعظمتی ایجاد میکنند . ردیف قله‌های بلند هیمالیا جلوی جریانهای هوای مرطوب را که از اقیانوس هند میوزند میگیرد . در نتیجه در دامنه‌های جنوبی این رشته جبال باران فراوان میبارد و گیاهان پرپشت سطح این دامنه را میپوشانند و در دامنه‌های شمالی آنها که خشک است گیاهان نادر و پراکنده‌اند . همراه با افزایش ارتفاع کوه‌ها منظره طبیعی ، در نتیجه یک رشته از کمربندهائی که گیاهان آنها از یکی بدیگری فرق میکند دستخوش دگرگونی میگردد . و چون کوه‌ها در اینجا با شیب فوق‌العاده زیاد سر بر آسمان میکشند این کمربندها بطور بارزی بچشم میخورند . هر گاه از دره رودخانه‌ای در دو هزار متری تا قله‌ای که بیش از هشت هزار متر ارتفاع دارد صعود کنیم منظره طبیعی بسرعت تغییر می‌پذیرد ولو آنکه مسافتی را که بطور افقی می‌پیمائیم بیش از چند کیلومتر نباشد . در زمینهای پست ، گرم و مرطوب درخت‌هایی با برگهای پهن و دائماً سبز بخوبی رشد میکنند و یک کمربند جنگلی تشکیل میدهند . همراه با افزایش ارتفاع این درخت‌های پهن برگ و گریا دوست کمتر میشوند و ناپدید میگردند ؛ بتدریج درخت‌های دیگری با برگ‌هایی با دوام و سوزنی شکل نمایان میشوند و تفوق پیدا میکنند و کمربند جنگلی دیگری تشکیل میدهند . در ارتفاع بازهم بیشتر بعلت ناکافی بودن گریا ، بته جای درخت را میگیرد . بازهم بالاتر برای نخستین بار چمن خود را می‌گشاید و سپس کمربند از گلسنگ نمایان میشود . مرتفعترین منطقه ، منطقه برف‌های دائمی است . تغییراتی که با بالا رفتن از کوه در منظره طبیعی پدید میاید

همانهایی است که میتوان طی مسافرتی از چین جنوبی گرم بسوی قطب منجمد شمالی مشاهده کرد .

کوههای چین لینگ بطول تقریباً ۱,۵۰۰ کیلومتر در سراسر چین مرکزی از جنوب گان سو تا قسمت سفلی رودخانههای هوای و یانگ تسه کشیده میشوند . و این دو رودخانه را از هم جدا میکنند . این کوهها تقسیمکننده آب میان دره‌های رود زرد و رود یانگ تسه‌اند . بخشی از این کوهها که در شنسی واقع شده نمونه است . ارتفاع متوسط آنها میان ۲,۰۰۰ و ۳,۶۰۰ متر تغییر میکنند . دامنه‌های شمالی آنها با شیب تند پائین می‌آیند ، شیب دامنه‌های جنوبی ملایمتر است . این کوهها همانطور که نفوذ عمیق جریانهای هوای مرطوب اقیانوس را در شمال غربی دشوار می‌سازند ، از سرازیر شدن هوای سرد شمال بسوی جنوب نیز جلو میگیرند از اینرو شنسی جنوبی و سی چوان کمتر دستخوش امواج سرمای شدید میگردند . و بنابر این کوههای چین لینگ خط مرزی طبیعی میان منطقه معتدل و منطقه تقریباً گرمسیر چین است . رودخانه‌های دامنه‌های جنوبی این کوهها طویل‌اند در حالی که در دامنه‌های شمالی رودخانه‌ها اغلب کوتاه و کوچک‌اند .

کوههای نان لینگ از شمال گوانگ سی ، پس از عبور از هونان و گوانگ دونگ تا جنوب جیانگ سی کشیده میشوند و دره رود سروارید را از دره رود یانگ تسه جدا میکنند . این مقسم مهم آب فوق‌العاده خمیده است . ارتفاع آنها عموماً بیش از هزار متر است و در مرتفعترین نقطه تقریباً به ۲,۰۰۰ متر میرسد . در میان این کوهها که از

سنگ‌خارا تشکیل شده گردنه‌ها و حوضه‌های بسیاری وجود دارد که پست و هموارند . برخی از آنها برای ارتباط شمال با جنوب بصورت معبرهای حیاتی در آمده‌اند . ترعه سین ان که بیش از دو هزار سال پیش در دوران سلسله چینگ در گوشه شمال غربی گوانگ سی ساخته شده این دره‌ها را قطع میکند و سیستم‌های آبیگری رودخانه‌های یانگ تسه و مروارید را بیکدیگر پیوند میدهد . در حال حاضر راه آهن هونان - گوانگ سی نیز از این راه میگذرد . کوههای نان لینگ با آنکه خیلی بلند نیستند تا حدود زیادی جلوی امواج سرد شمالی را میگیرند بقسمی که در جنوب آب و هوای گرم و زمین سراسر سال سبز است .

● رشته‌های شمال شرقی - جنوب غربی

بطور عمده از دو سلسله جبال تشکیل میشوند که در قسمت شرقی چین واقع‌اند . سلسله شرقی مشتمل است بر کوههای چانگ‌بای در شمال شرقی و رشته کوه‌هایی که در سراسر شبه جزیره لیائو نین و شان دونگ تا استانهای جه جیانگ و فوجیان کشیده میشوند . رشته کوه‌هایی که در فوجیان واقع است و موازی با ساحل دریا پیش می‌رود بهترین نمونه است . مرتفعترین کوهها در این سلسله ، جبال چانگ بای است که ارتفاع قلل آنها به بیش از ۳,۷۰۰ متر بالغ میگردد ولی ارتفاع این جبال عموماً در حدود یک هزار متر است .

سلسله غربی از جنوب رشته جبال سینگ ان بزرگ در شمال

شرقی چین شروع میشود ، از کوه‌های تای هانگ در شمال چین و کوه‌هایی که گلوگه یانگ تسه در آن قرار دارند میگذرد و تا کوه‌های سیوه فنک در هونان ادامه مییابد . این رشته‌های جبال لبه شرقی فلاتهای مغولستان داخلی و صحرای خاک رسی و فلاتهای یون‌نان - گوی جو را تشکیل میدهد .

این رشته‌های شمال شرقی - جنوب غربی بشکل چهار گوشه بر سر راه بادهای موسمی جنوب شرقی گرفته‌اند ، نفوذ آنها را بدرون کشور ضعیف میکنند . از اینرو این رشته‌ها و بویژه سلسله غربی خط اساسی است که شرق با آب و هوای مرطوب آنرا از مغرب که آب و هوای آن خشک است جدا میکنند . رشته کوه‌های سینگ ان بزرگ از این لحاظ مهمترین نمونه است .

کوه‌های سینگ ان بزرگ : در قسمت شمالی شمال شرقی چین واقع‌اند و در طول ۸۰۰ کیلومتر از شمال بجنوب و ۲۰۰ - ۳۰۰ کیلومتر از شرق بغرب کشیده شده‌اند . ارتفاع برآمدگیهای آنها عموماً ۱,۱۰۰ - ۱,۴۰۰ متر است . این کوه‌ها مدوراند و شیب دامنه‌های آنها بحدت از ۲۰ درجه تجاوز میکنند . شیب دامنه‌های شرقی تندتر از دامنه‌های غربی است که نسبتاً ملایم است . تمام بخش شمالی از جنگل پوشیده شده است . این کوه‌ها از دور مانند امواج سبزی بنظر میرسند که از پس یکدیگر در می‌آیند .

● رشته‌های شمالی - جنوبی

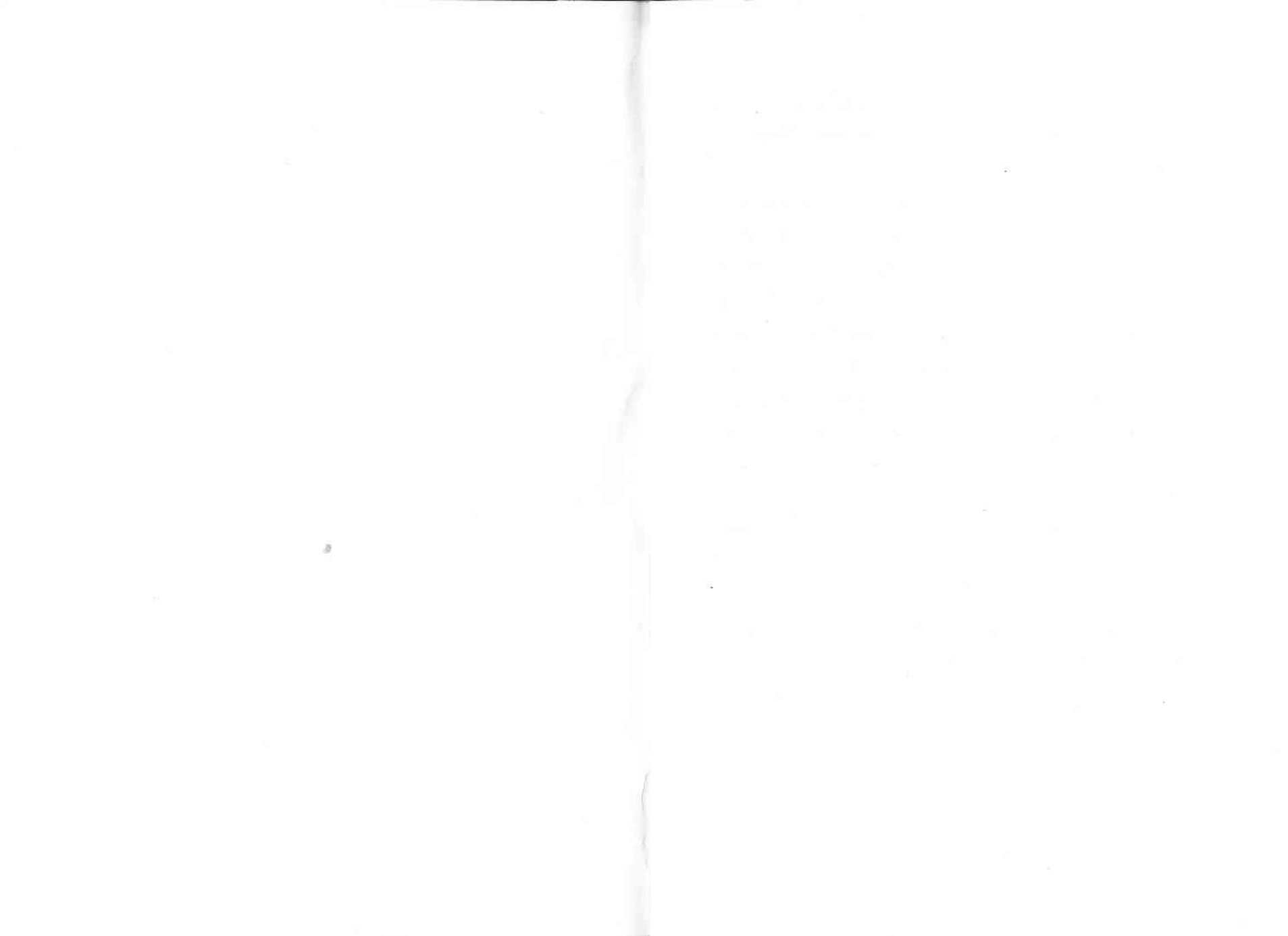
این رشته‌ها بطور عمده در مغرب سی جوان و یون‌نان در جنوب

غربی و در شرق استان تایوان پخش شده‌اند .

کوه‌های هنگ دوان : یک ردیف از رشته‌های موازی شمالی - جنوبی که از انحناء جنوبی رودخانه یالوتسانگ پو بسوی مغرب سی جوان و یون‌نان کشیده میشوند از آنجمله‌اند کوه‌های داسیوه ، نوشان و گائولی گونگ . این رشته‌ها که ارتفاع آنها زیاد و دره‌های آنها عمیق است بر سر راه مسافت از شرق به غرب بصورت مانعی در آمده‌اند و نام آنها هنگ دوان که در زبان چینی بمعنی " بریدن از وسط " است از همین اسر ناشی میشود . ارتفاع آنها در قسمت شمالی بین ۴,۰۰۰ و ۵,۰۰۰ متر است ولی هر چه بسمت جنوب پیش میروند از ارتفاع آنها کاسته میشود . در یون‌نان ارتفاع آنها کمتر از ۳,۰۰۰ متر است .

با اینکه کوه‌های هنگ دوان از دریا فاصله زیادی ندارند معذک از آنجا که شیب آنها بسیار تند است ، بادهای موسمی باران زای جنوب شرقی که از اقیانوس آرام میوزند و بادهای جنوب غربی اقیانوس هند بدرون آنها نفوذ نمیکنند بهمین جهت دره‌های آنها عموماً خشک‌اند .

رشته کوه‌های مشرق استان تایوان نیز تقریباً از شمال بجنوب کشیده شده‌اند و مرتفعترین قله جنوب شرقی چین کوه یوشان به ارتفاع ۳,۹۵۰ متر در زمره این کوه‌ها است .



中国地理知识

*

外文出版社出版（北京）

1973年（32开）第一版

编号：（波斯）12050-47

00036

12—Pe—1258P

